

Normen Europese Modelspoorwegen
**Doorgangsinrichtingen
 vouw- rubberbalg**

**NEM
 304**

vertaling: FEBELRAIL en de NEDERLANDSE MODELSPoor FEDERATIE.

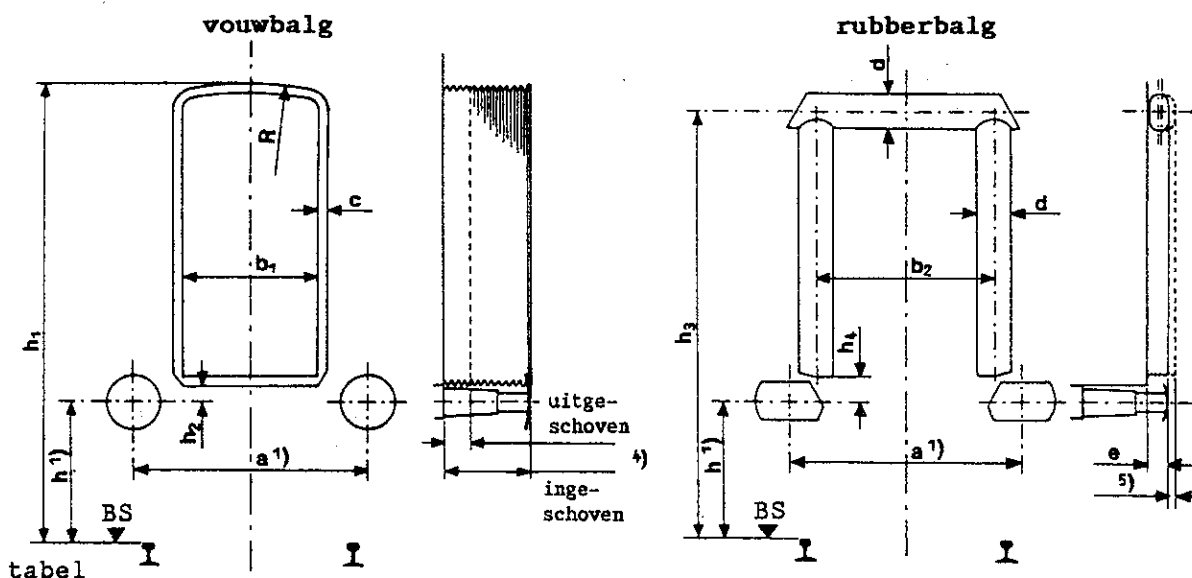
een blad

Aanbeveling

maten in mm

uitgave 1991 vertaling 1991

Deze aanbeveling bevat de voor het oog belangrijkste afmetingen van doorgangsinrichtingen van vrij te koppelen modelspoorrijtuigen. Constructieve beperkingen bij modelspoorvoertuigen maken aanpassingen ten opzichte van de bij het grootbedrijf gebruikte maatvoering noodzakelijk.



schaal- aanduiding	vouwbalg					rubberbalg				
	h1	h2 2) min	b1	c 3)	R	h3	h4 2) min	b2	d	e
Z	15,7	0,6	4,4	0,5	11	15,1	0,9	6,2	1,2	0,7
N	21,6	0,8	6	0,6	15	20,7	1,3	8,5	1,6	1
TT	28,8	1,1	8,2	0,7	20	27,6	1,7	11,3	2,2	1,3
HO	39,7	1,5	11,3	0,9	28	38,1	2,3	15,6	3	1,7
S	53,9	2	15,6	1,1	38	51,8	3,1	21,3	4,1	2,3
O	76,7	2,9	22,2	1,6	54	73,7	4,4	30,2	5,8	3,3
I	107,8	4,1	31,2	2,2	75	103,6	6,3	42,5	8,1	4,7

Opmerkingen:

- 1) De buffermaten a en h uit NEM 303 aanhouden.
- 2) Maten h2 en h4 zo klein mogelijk kiezen; ze worden slechts zoveel groter dan h2 min. en h4 min. genomen, dan voor de vrije werking van koppelingen en buffers noodzakelijk is.
- 3) De maat c betreft het zichtbare deel van de vouwbalg-raam.
- 4) De uitgeschoven vouwbalg mag niet verder komen dan het einde van de buffers.
- 5) Bij het gebruik van buigzame of beweegbare rubberballen mogen deze slechts de halve afstand van e voorbij de bufferschijf steken.

Bij de schaalmodellen die van niet beweegbare of stugge doorgangsinrichtingen zijn voorzien dient een goede werking van de koppeling te worden gewaarborgd (zie NEM 352 / 356 / 360 / 362). Indien noodzakelijk mag de uitgeschoven vouwbalg aan onderzijde open zijn.